



דוח מבקר
עיריית קריית ביאליק

2015

דברים טובים
קורים בקריית ביאליק

ביקורת בנושא הזנה בצהרונים בעיריית קריית ביאליק לשנים 2014-2015



Municipality of Qiryat Bialik

עיריית קריית ביאליק

תאריך: 11/1/16
מב- 27462

היחידה לביקורת פנים ופניות הציבור
רחוב שד' ירושלים 16, קריית ביאליק 27100
טלפון: 04-8780808 פקס: 04-8781705

ביקורת בנושא הזנה בצהרונים

תקציר מנהלים

להלן עיקרי ממצאים, מסקנות והמלצות מדו"ח ביקורת שנערך בעיריית קריית ביאליק, בנושא: הזנה בצהרונים

*לשם קבלות החלטות רצוי לעיין בדו"ח המלא שכולל גם את התייחסות המבוקר.

להלן סיכום הממצאים וההמלצות

רקע כללי

הביקורת בנושא זה הינה נגזרת של סדרת כתבות ששודרו במסגרת מהדורות החדשות בערוץ 2. בכתבות אלו העוסקות בנושא איכות המזון ושירותי ההזנה במוסדות החינוך בישראל, נמצא כי האוכל שהוגש לתלמידים לא עמד ביחס ישר לדרישות משרד החינוך בנושא אוכל. כך למשל נמצא כי האוכל שמוגש לתלמידים מוכן כבר בשעות הבוקר המוקדמות ואינו שומר על הטריות המתבקשת כאשר מגיע שעת האוכל.

מעבר לחשיבות הבריאותית הקיימת בתזונה ומזון בריאים ישנה גם חשיבות חינוכית, האכילה הינה אירוע חינוכי. ההתארגנות וההכנות, השיח החינוכי, יישומם של כללי היגיינה, נימוס, וכיוצ"ב, מקנים לתלמיד מסר חינוכי משמעותי וכללי התנהגות בריאים.

לאור זאת ראש העיר ביקש את בדיקת נושא זה בהתאם לתכנית העבודה השנתית, דו"ח זה מהווה ככלי עזר ניהולי שיש בו כדי להאיר עיניים בתחומים או נושאים רבים מתחומי עיסוקה של העירייה בכלל ובעיסוק התזונה בפרט.

רקע ייחודי

בקריית ביאליק מתחנכים כ- 500 ילדים מידי שנה ב 20 גנים שבהם מופעלים צהרונים הכוללים הזנה בצהרי היום.
בנוסף פועלים בעיר קריית ביאליק שני בתי ספר המיועדים למסגרות חינוך מיוחד. מסגרות אלו באחריות משרד החינוך ולא באחריות החברה למתנ"סים.
היקף ההוצאה השנתית עומד על כ- 1.5 מליון ₪.

1. מבנה ארגוני (פרק 1)

1.1. מנכ"ל רשת המתנסים בקריית ביאליק היוצא מסר כי עקרונית הנושא מרוכז תחתיו, בפועל המעקב השותף אחר הנושאים לעיל הואצלו לשתי עובדות: מרכזות בתי הספר ומרכזות גני הילדים. הביקורת הבחינה כי היו מספר שינויים ארגוניים מתחילת שנת הלימודים הנוכחית, חילופי מרכזות לעיתים תכופות (אחת ל 2-3 חודשים), רכזות צהרונים ורכזות גיל הרך, כמו גם עזיבתו של מנכ"ל שכיהן לאחרונה וקליטת מנהל חדש. הביקורת ממליצה לעגן את נושא המרכזות (הצהרונים בגני הילדים ובבתי הספר) במבנה הארגוני של רשת המתנסים ולהגדיר את התפקיד בצורה בהירה כמו כן מומלץ להימנע משינויים במהלך שנת לימודים.

2. נהלי עבודה (פרק 2)

2.1. הביקורת ממליצה לעגן את תהליכי העבודה בנוהל עבודה הכלל התייחסות לתפעול ופיקוח, חברות ההזנה בהתאם להסכמים, חוזרי המנכ"ל והחקיקה בנושא זה לרבות קביעת בעלי תפקידים האחראיים לכך ותיקון ליקויים שהועלו.

2.2. הנהלת המוסד החינוכי מחויבת לידע את ההורים על אפשרויות ההזנה הקיימות, וכן הנהלת המוסד תמנה צוות תזונה מוסדי שיפעל לניהול מערך ההזנה ויכלול נציגות הורים, תלמידים, ונציג הנהלה ואגף מחלקת הרשות המקומית. הביקורת מצאה כי הרשת אינה מקיימת את הוראות חוזר המנכ"ל בנושא זה, שכן לא הוקם צוות התזונה המוסדי ולא נמצא תיעוד לפרסום ההבהרות להורים על אפשרויות ההזנה הקיימות.

2.3. הביקורת ממליצה כי הרשת תקבע נוהל עצמאי מסוכם ומעודכן לפי חקיקה חוזרי מנכ"ל וההסכמים הרלוונטיים לנושא ההזנה שלא באו לידי ביטוי במודל "צהריים טובים" של רשת המתנסים.

3. מכרז - חברות הסעדה בצהרונים (פרק 3)

- 3.1. בהתאם לתנאי המכרז, התמורה המבוקשת עבור ארוחה חמה לילדים, הינה 11 ש"ח כולל מע"מ. במכרז זה זכתה חברת "מ.י". הביקורת מצאה כי לא קיימים פרוטוקולים ו/או תיעוד אחר של ועדת המכרזים בעת פתיחת מעטפות המכרז וכן לא קיים תיעוד או פרוטוקול לדיון שקדם להחלטה בדבר הזוכה. מבדיקת הביקורת עולה כי נחתמו שני חוזים עם שני ספקים שונים. הביקורת מצאה כי הרשת ממשה את הוראות ההסכם והאריכה את הסכמי ההתקשרות עם שתי החברות וזאת למרות התלונות שהיו על איכות וטיב המזון. רשת המתנסים התייחסה לכך ומסרה כי: בנושא אוכל ישנה הבחנה בשל ענייני טעם וריח ולכן ישנם מקומות שהאוכל טעים להם ובמקומות אחרים האוכל אינו משביע את הרצון.
- 3.2. לדעת הביקורת לאור התלונות שהיו על איכות וטיב המזון, מן הראוי היה לצאת במכרז חדש ולבדוק חלופות אחרות. עוד יודגש כי במהלך הביקורת בוצעה בדיקה פנימית על ידי הנהלת המתנ"ס אודות השירות ואיכות המזון שמסופק על ידי ל.ק. (השם המלא מצוי בניירות העבודה) והוחלט על ידי הנהלת רשת המתנסים להפסיק לעבוד עם ספק זה.
- 3.3. מבדיקת הביקורת עולה כי לא הוצג העתק ערבות לזוכה במכרז: לזוכה במכרז ל.ק. (השם המלא מצוי בניירות העבודה) המהווה תנאי סף לזכייה במכרז.
- 3.4. מבדיקת נספחי המכרז עולה כי ספק המזון : ל.ק. לא הציג את נוסח אישור עריכת ביטוחי הקבלן.
- 3.5. הביקורת ממליצה לבדוק תלונות קודמות או הרשעות קודמות בין אם פליליים (של עובדי מפעל ההזנה) או בין אם הליכי שימוע משפטיים טרם חתימת ההסכם/ התקשרות של הספק.

4. קיום תנאי החוזה (פרק 4)

4.1. הביקורת ממליצה לפעול בהתאם להמלצות משרד הבריאות בנספח 7 לתוכנית "לאכול ולגדול" לפיה חשוב לפזר את הארוחות במשך היום בהתאם לצורכי האכילה של הילדים בהתאם לשעות המומלצות הבאות:

להלן לוח מומלץ לשעות ארוחות לאורך היום:

מנחה	צהריים	ביניים	בוקר	
15:30	13:00-12:15	10:30-10:00	8:45-7:30	גנים, מעונות, משפחתונים

4.2. מבדיקת הביקורת עולה כי ב- 3 גנים האוכל הגיע בסביבות השעה 14:00 ובניגוד להמלצת משרד הבריאות. הביקורת ממליצה לבחון אפשרויות נוספות, כגון בחינת מסלול פיזור מחדש ו/או תגבור עובדים ו/או רכבים בכדי להימנע מאיחורים בחלוקת האוכל.

4.3. ספק המזון התחייב לבצע ביטוחים שונים כגון ביטוח רכוש, ביטוח חבות מוצר, ביטוח חבות כלפי צד שלישי וביטוח חבות מעבידים, לביקורת לא הומצאו פוליסות הביטוח. (סעיפים 7.3.1-7.3.4 לחוזה).

4.4. הביקורת מצאה כי אין בהסכם התייחסות לאספקת אוכל מחוץ למוסד כגון בטיולים בקייטנות וכיוצ"ב, הביקורת ממליצה כי ככל שספק המזון מספק מזון לאירועים המתקיימים מחוץ למוסד יש לעגן בחוזה ההתקשרות נהלים הנוגעים לכך מבלי לפגוע בטיב ואיכות המזון ובכפוף לכל דין.

5. חינוך לתזונה נכונה ובריאה (פרק 5)

הביקורת מציינת לטובה כי בבדיקה של 8 צהרונים נמצא כי הילדים נמצאו מסביב לשולחנות נקיים בטרם התחלת הסעודה. הצוות מפקח על התבצעות שטיפת ידיים עם סבון ומים. וניתן היה להבחין בסדר ובארגון במקום הגשת האוכל. גילי שקיות אשפה נמצאים בכל הצהרונים בהם ביקרנו ולא נמצאה שתיה מתוקה או ממתיקים אחרים בכלל.

6. פיקוח ובקרה של החברה למתנסים (פרק 6)

6.1. הביקורת מצאה כי בתקופת הביקורת לא בוצעו בדיקות הנוגעות לאופן הכנת המזון אצל ספקי המזון.

6.2. במהלך הביקורת בוצעה בדיקה פנימית על ידי מנכ"ל החברה למתנסים הנכנס ביחד עם מנהלת הצהרונים ולאור ממצאי הבדיקה הוחלט על הפסקת עבודה עם אחד הספקים שלא עמד בדרישות.

7. בדיקות השירות הווטרינרי העירוני (פרק 7)

7.1. הביקורת מצאה כי על אף שבפועל מתבצעת בדיקה מדגמית ע"י וטרינר הרשות. לא נמצא כל תיעוד לבדיקה המדגמית שנערכה בטרם חלוקת המזון בצהרונים. הביקורת ממליצה כי ספק המזון יחתים באופן סיסטמתי את תעודות המשלוח ורק לאחר שהינן חתומות ע"י וטרינר הרשות (המפקח) ועותק חתום ישמר במשרדי החברה למתנסים.

7.2. וטרינר הרשות ציין כי הוא מוודא פינוי שאריות מזון למיכל אשפה מרכזי, יחד עם זאת הביקורת לא מצאה תיעוד לפיקוח תברואתי שנעשה על שימוש בשאריות המזון.

8. בדיקות מדגמיות בצהרונים (פרק 8):

הביקורת ערכה בדיקה מדגמית ב- 8 צהרונים (7 גנים ובית ספר אחד) ובדקה את נושא ההזנה. להלן ממצאי הביקורת:

מספר מנות- המזון הוגש בתפזורת לצלחות הילדים בגן. לא הוצג אישור מיוחד ממשרד הבריאות לאספקת המזון בתפזורת.

שינוע המזון- בצהרון אחד (מתוך 8) נמצאה אריזת המזון (התרמופורט) על ריצפת החדר. הביקורת ממליצה לחדד את ההנחיות בנוגע למקום הנחת הצידניות.

קבלת המזון- הביקורת מצאה באחד מהצהרונים שנבדקו מדגמית כי החמגשיות הוצאו מהצידניות/טרמופורטים ע"י צוות הצהרון לפני הגשת האוכל ולפני הגעת הילדים, יש להקפיד לא לפתוח צדניות לפני שעת הארוחה בכדי לא לפגוע בטמפרטורת האוכל. כמו כן עולה מהבדיקה כי מלפפונים חתוכים (מנת ירק טרי) הגיעו בקופסא אטומה שלא נשמרו בקירור כנדרש בהנחיות.

הביקורת מציינת לטובה כי בצהרונים בהם ישנם ילדים בעלי צרכי תזונה ייחודיים משתמשים בשילוט בחדרי הארוחה, כשהשלטים מונחים בכניסות לגנים, בכתב גדול בהיר וברור.

תפריט ורכיבים תזונתיים- בבדיקתנו לא נמצא אוכל מעובד שהוגש לילדי הצהרונים.

לביקורת הוצג תפריט שבועי, אולם לא הוצגו תפריטים משבועות קודמים ולפיכך הביקורת מנועה מלקבוע כי המזון עומד בתנאי המגוון הדרושים.

הביקורת מצאה כי בזמן הגשת האוכל עובדות הצהרון הגישו את האוכל ללא כפפות, כמו כן נמצא כי כלי ההגשה הינם כלים השייכים למוסד החינוכי ולא סופקו כלי הגשה על ידי ספק המזון.

9. טיפול באוכלוסיות רגישות (פרק 9)

לא נמצאו הערות בתחום זה.

10. טיפול בתלונות תושבים ותיקון ליקויים (פרק 10)

10.1. הביקורת ממליצה כי נושא תלונות הציבור ימוסד ויעוגן בידי עובד שירכז את התלונות המגיעות ויעקוב אחר אופן הטיפול והפקת הלקחים, כמו כן יש להקפיד על הנגשת דרכי יצירת הקשר לטיפול בתלונות.

10.2. הביקורת ממליצה לערוך תאום ציפיות מדי שנה עם ההורים בנוגע להספקת המזון, לחשוף את ההורים לדילמות והחלטות חדשות, להיות קשובים לתלונות בין אם הערות לשיפור ובין אם הערות לשימור.

11. פרסום ושקיפות (לוחות מודעות בגנים, דואר, מיילים, אתר האינטרנט ועוד)

(פרק 11)

11.1. באתר האינטרנט של החברה העירונית למתנ"סים לא פורסמו פרטים על בעלי התפקידים הרלוונטיים בחברה, כמו כן עולה כי הספק ו/או רשת המתנסים בקריית ביאליק לא פרסמו את הרכב המזון ואת ערכו התזונתי. הביקורת ממליצה לפרסם באתר העירייה ובאתר של רשת המתנסים את התפריט השבועי לרבות: הרכב המזון וערכו התזונתי כל תחילת שנת לימודים.

12. בדיקות מעבדה (פרק 12)

12.1. בתאריך 13.10.15 נציג חבי' ביו קאר דגם ובדק בשעת הצהריים מתוך מיכלים אטומים ארוחות צהריים מבית ספר קדימה ומגן נרקיסים בקריית ביאליק אשר הוכנו בקייטרינג 'מ.י'. הארוחות נבדקו למידת התאמתן לדרישות הרלוונטיות בחוזר משרד הבריאות מתאריך 29.6.2015.

12.2. הבדיקות העלו כי :

12.2.1. יש להקפיד כי האריזות מגיעות סגורות וחתומות.

12.2.2. לשפר את תנאי הטמפ' של אספקת המנות.

12.2.3. לגוון את הירק הטרי בצבעי ירק שונים.

12.2.4. להוריד למחצית את כמות המלח במוצרים.

ביקורת בנושא הזנה בצהרונים בעיריית קריית ביאליק

להלן הדוח המלא

1. רקע כללי

- 1.1. הביקורת בנושא זה הינה נגזרת של סדרת כתבות ששודרו ב- 4 לנובמבר 2013 במסגרת מהדורות החדשות בערוץ 2. בכתבות אלו העוסקות בנושא איכות המזון ושירותי ההזנה במוסדות החינוך בישראל נמצא כי האוכל שהוגש לתלמידים לא עמד ביחס ישר לדרישות משרד החינוך בנושא אוכל. כך למשל נמצא כי האוכל שמוגש לתלמידים בשעות הצהריים מוכן כבר בשעות הבוקר המוקדמות ואינו שומר על הטרייות המתבקשת ושעליה התחייב ספק האוכל בעת זכייתו במכרז.
- 1.2. עוד פורסם בכתבה כי איכות האוכל אינה עולה בקנה אחד עם איכות האוכל הנדרש. עלותה הזולה של הארוחה נובע כתוצאה מתוספת חומרים שונים באוכל שאינם מתאימים לארוחת הזנה במוסדות חינוך, קרי, ארוחה בשרית תומחרה ב- 20 שקלים לקילו, מחיר זה אינו הגיוני לארוחה שמכילה נטו בשר ועלו השערות כי הארוחה מכילים חומרים שנועדו לנפח את המנה. הריח החריף שמתלווה לארוחות אלו ועוד.
- 1.3. מעבר לחשיבות הבריאותית הקיימת בתזונה ומזון בריאים ישנה גם חשיבות חינוכית כך למשל האכילה במסגרת בית הספר וגן הילדים היא אירוע חינוכי. ההתארגנות וההכנות לקראת הארוחה, השיח החינוכי, ההתנהגות בעת האכילה, העמידה על קיומם ועל יישומם של כללי היגיינה, נימוס, ניקיון ופינוי שאריות מזון ופסולת בתום הארוחה – כל אלה מקנים לתלמיד מסר חינוכי משמעותי וכללי התנהגות בריאים.
- 1.4. לארוחה במסגרת החינוכית יש היבטים חינוכיים-חברתיים. בגיל הרך הילד לומד לזהות את צרכיו ומפתח טעם אישי במזון. תהליך זה מושפע מאיכות המזון שהוא צורך, מכמותו ומדרך הגשתו.
- 1.5. המטרה היא לספק לתלמידים מזון איכותי, העונה על צרכיהם התזונתיים והבריאותיים, ולאפשר להם לקבל או לרכוש במחיר סביר ומפוקח מזון נאות מבחינת הכמות, הגיוון והאיזון, כחלק מהשירות הניתן במוסד החינוכי, ותוך כדי השגת מטרה מעשית זו יש לחנך לתזונה מאוזנת ומגוונת על כל מגוון היבטיה.

- 1.6. מאז חקיקת חוק ארוחה יומית לתלמיד, התשס"ה-2005, נקבע כי תלמידים הזכאים לכך לפי החוק יקבלו ארוחה אחת חמה ביום תוך התחשבות בצרכיהם ובגילם.
- 1.7. אוכלוסיית התלמידים הזכאים לארוחה יומית כוללת תלמידים מגני חובה שמופעל בהם יום חינוך ארוך על פי צו שהוצא מכוח יום חינוך ארוך, מגני ילדים של שתי רשתות החינוך כאמור בחוק ארוחה יומית לתלמיד ומבתי ספר שמופעל בהם יום חינוך ארוך על פי צו שהוצא מכוח חוק יום חינוך ארוך.
- 1.8. נוסף על תקציב זה נקבע, כי כל רשות מקומית שתלמידיה ייכללו כאמור באוכלוסייה הזכאית, אחראית הרשות למתן הארוחות לתלמידים בהתאם לחוק, וכן תשתתף במימון ארוחה יומית במוסדות החינוך שבתחום שיפוטה בשיעורים שייקבעו על פי החוק, ולשם כך תהיה הרשות רשאית לגבות מההורים תשלומים בשיעורים שיקבע השר – הכול כאמור בחוק ארוחה יומית לתלמיד.
- 1.9. למעשה, הפיקוח על המזון בישראל מצוי בסמכותם של כמה משרדי ממשלה, כדלקמן: משרד התעשייה, המסחר והתעסוקה, משרד הפנים (וכן הרשויות המקומיות), המשרד להגנת הסביבה, משרד החקלאות ופיתוח הכפר, משרד הבריאות ומשרד החינוך.
- 1.10. אולם מזה כ-40 שנים מתנהל בישראל דיון בצורך להקים רשות מזון לאומית – רשות עצמאית או רשות הכפופה למשרד הבריאות – אשר תפקידה יהיה, בין היתר, לתאם או לשלב בין הרשויות הממשלתיות העוסקות בפיקוח על המזון. כפי שנראה בהמשך, עד היום לא הושגה בנושא זה הסכמה כלשהי.
- 1.11. לאור זאת ראש העיר רואה חשיבות רבה בביקורת ובדו"ח זה בפרט, ככלי עזר ניהולי שיש בו כדי להאיר את עיניו בתחומים או נושאים רבים מתחומי עיסוקה של העירייה בכלל ובעיסוק התזונה בפרט.
- 1.12. לפיכך ראש העיר הטיל על מבקר העירייה את בדיקת הנושא שבוצעה בהתאם לתוכנית העבודה השנתית.

2. רקע ייחודי

- 2.1. בקריית ביאליק ישנם 20 גנים שבהם מופעלים צהרונים הכוללים הזנה בצהרי היום. בגנים אלה מתחנכים כ- 500 ילדים מדי שנה בהתאם לפירוט כדלקמן:
- אלונים ב', אמירים, אשל, הדר, הבנים, זית, יסמין, כלניות, לוטם, לילך, מייסדים, נירים, סביונים, ענבלים, עצמאות, ערמונים, רקפות, שיבולים, שקדים, תמרים.
- 2.2. כמו כן ישנם עוד 2 גני ילדים נוספים שאינם משתייכים למשרד החינוך: ויצ"ו (פלמ"ח) ונעמ"ת (צור שלום).
- 2.3. מעבר לצהרונים וגני הילדים בקריית ביאליק מערך ההזנה נמצא ב- 6 בתי ספר כדלקמן: ביאליק, נעורים, הבונים, קדימה, פסגות, רקפות, וכן מתנ"ס עופרים, (מתנ"ס הינו גוף פרטי ועל כן נמצא תחת אחריות חברה למתנ"סים).
- 2.4. **החברה למתנ"סים**, חברה ממשלתית בבעלות משרד החינוך, מפעילה כ-750 צהרונים בגני-ילדים ב-71 יישובים. את הצהרונים ביישובים מפעילים המתנ"סים, שהם גופים עצמאיים הפועלים כעמותות. המתנ"סים פועלים מול הרשות המקומית בכל הנוגע לשימוש במבנה, מחיר הצהרון, שעות הפעילות בצהרון והפעילות המתקיימת בו. בחלק קטן מן היישובים המתנ"סים נדרשים לעמוד במכרז לשם הפעלת הצהרון, וביישובים אחדים נדרשים המתנ"סים לשלם לעירייה בגין הפעלת הצהרון. החברה למתנ"סים פרסמה סטנדרטים ונהלים במכלול התחומים של הפעלת הצהרון: מספר אנשי הצוות החינוכי בצהרון והכשרתם, בטיחות המבנה והתאמתו לפעילות, התפריט ואופן הגשת המזון, הגעת הילדים ופיזורם ועוד. הנהלים מחייבים את כלל הצהרונים.
- 2.5. בנוסף פועלים בעיר קריית ביאליק שני בתי ספר המיועדים למסגרות חינוך מיוחד והם – חטיבת ביניים אפק ובית ספר יסודי יד"ע. מסגרות אלו באחריות משרד החינוך ולא באחריות החברה למתנ"סים.
- 2.6. ספק המזון במוסדות החינוך מבוצע ע"י: מ.י. (שמות המלאים של הספקים נמצאים בניירות העבודה).

- 2.7. ספקי המזון במסגרות בתי הספר הינם : מ.י ו – ל.ק. (שמות המלאים של הזוכים נמצאים בניירות העבודה). היקף ההוצאה השנתית מחולק בין שני ספקים כמפורט להלן :
- 2.7.1. בשנת 2014 שולם לחברת מ.י. בע"מ סך של 1,252,427 ₪ (בשנת 2013 שולם לחברה סך של 1,329,867 ₪)
- 2.7.2. ל. ק שולם בשנת 2014 סך של 343,252 ₪ (לעומת 9,930 ₪ בשנת 2013).

3. מטרת הביקורת

- 3.1. איתור חריגות מחוקים, סמכויות, הוראות ונוהלי עבודה.
- 3.2. איתור סיכונים עסקיים ותפעוליים.
- 3.3. איתור ליקויים מערכתיים (כגון : חסר או ליקוי בקיום הנהלים).
- 3.4. איתור מקרים בהם קיימת פגיעה בחיסכון, בשמירה על הרכוש וביעילות העבודה.
- 3.5. לבחון, אם בעיריית קריית ביאליק ההזנה במוסדות החינוך מתבצעת מנוהלת ומתוחזקת בהתאם לעקרונות של יעילות חסכון ואפקטיביות בהתאם להוראות החוקים, התקנות ומדיניות משרד החינוך והגורמים המקצועיים.
- 3.6. עמידה בהוראות חוקים ותקנות בכל הנוגע למתן מענה הולם לטיפול באוכלוסיות רגישות/חולים כגון חולי צליאק, אלרגיות למרכיבים מסוימים וכיוצ"ב.
- 3.7. בדיקת טיב ואיכות המזון לרבות מגוון המזון, הכללת המרכיבים התזונתיים החיוניים בהתאם לכמות הצריכה היומית המומלצת.
- 3.8. עמידת ספקי המזון בכל החוקים התקנות, הנהלים ובהסכמי ההתקשרות.
- 3.9. בחינת השקיפות והקשר עם הורי הילדים הלומדים בצהרונים ופרסום תפריט התזונה כנדרש.
- 3.10. אופן הטיפול בתלונות ותיקון הליקויים.
- 3.11. עמידה בתנאי מכרז כנדרש בחוק.
- 3.12. בחינת פעילות העירייה במוסדות החינוך, האם מתבצעת תוך שמירה על חוקיות, סדירות, עקרון השוויון, חסכון, יעילות, שקיפות ומניעת פגיעה בטוהר מידות.

- 3.13. בדיקת התקשרות מול ספקים חיצוניים המספקים שירותי הזנה.
- 3.14. בחינת שיטת שינוע ואיסוף המזון אל מוסדות החינוך.
- 3.15. הביקורת תבדוק את פעולות השירות הווטרינרי בטיפול מול מוסדות החינוך.
- 3.16. הביקורת תבחן את הפיקוח התברואתי בהתאם לטיב המזון.

4. חוקים, הוראות ונהלים

- 4.1. פקודת העיריות – (נוסח חדש) 1964.
- 4.2. פקודת בריאות הציבור (מזון)(נוסח חדש), התשמ"ג-1983.
- 4.3. "נוהל הכרה בצהרונים" שפרסם משרד התמ"ת.
- 4.4. חוק רישוי עסקים, התשכ"א-1968.
- 4.5. חוק רישוי עסקים - תנאי תברואה לבתי אוכל התשמ"ג 1983.
- 4.6. חוק ארוחה יומית לתלמיד – ספר החוקים 1971.
- 4.7. חוזרי מנכ"ל משרד החינוך בנושאי הזנה וחינוך לתזונה נכונה במוסדות החינוך.
- 4.8. רשת "צהריים טובים", מודל להפעלת צהרונים בבתי ספר, "החברה למתנ"סים".
- 4.9. תקנות בריאות הציבור (מזון) (סגירה של אריזת מזון), התשנ"ג-1992.
- 4.10. תקנות בריאות העם (אופן נטילת דוגמאות ומסירתן לבדיקה), תשי"ז-1957
- 4.11. תוכנית "לאכול ולגדול"- משרד הבריאות.
- 4.12. חוק לפיקוח על איכות המזון ולתזונה נכונה במוסדות חינוך, תשע"ד 2014.

5. היקף הביקורת ואופן הבדיקה

5.1. במהלך חודשים נובמבר 2014 – אוקטובר 2015 התבצעה ביקורת בחברה למתנסים, בגני הילדים ובבתי הספר ברחבי העיר.

ביקורת בחנה בשנים 2014-2015 את ההיבטים הבאים:

5.2. הביקורת הסתמכה על הוראות החוקים התקנות והנהלים כפי שפורט לעיל.

5.3. בחינת פעילות העירייה בתחום המבוקר המתבצעת תוך שמירה על חוקיות, סדירות, עקרון השוויון, חסכון, יעילות, שקיפות ומניעה פגיעה בטוהר המידות.

5.4. בדיקת מוכנות למקרים חריגים בהם הספקים אינם זמינים באותו יום עבודה, מענה לספק חילופי.

5.5. בדיקת הליך הפיקוח של הרשות המקומית על מנות המזון מרגע הכנתו במפעל ההזנה ועד הגשתו לתלמיד.

5.6. בחינת האישורים נדרשים מספק ההתקשרות כגון תעודות תקפות, קבלת רישיון עסק ועוד.

5.7. בחינת ההלימה בין ציפיות הורי התלמידים לבין המזון שנמסר בצהרון.

5.8. בחינת הימצאות קשר בין אם דרך אמצעי התקשורת או כל אמצעי פרסום אחר אודות המתרחש בגן אל הורי התלמידים.

5.9. חשיבות התזונה הבריאה בצהרון ועד כמה הנושא מובא לידי ביטוי אל מול ילדי הצהרון.

5.10. כל הקשור בנושא הניקיון במפעל ספק ההזנה כולל זמן הגשת האוכל בצהרון ולאחריו.

5.11. תאימות התזונה בצהרונים לנוהלי משרד הבריאות (לאכול ולגדול).

5.12. הביקורת מודה למנהל רשת המתנסים, למנהלי מחלקת החינוך ולוטרניר העירוני על שיתוף הפעולה החיובי במהלך עבודתה.

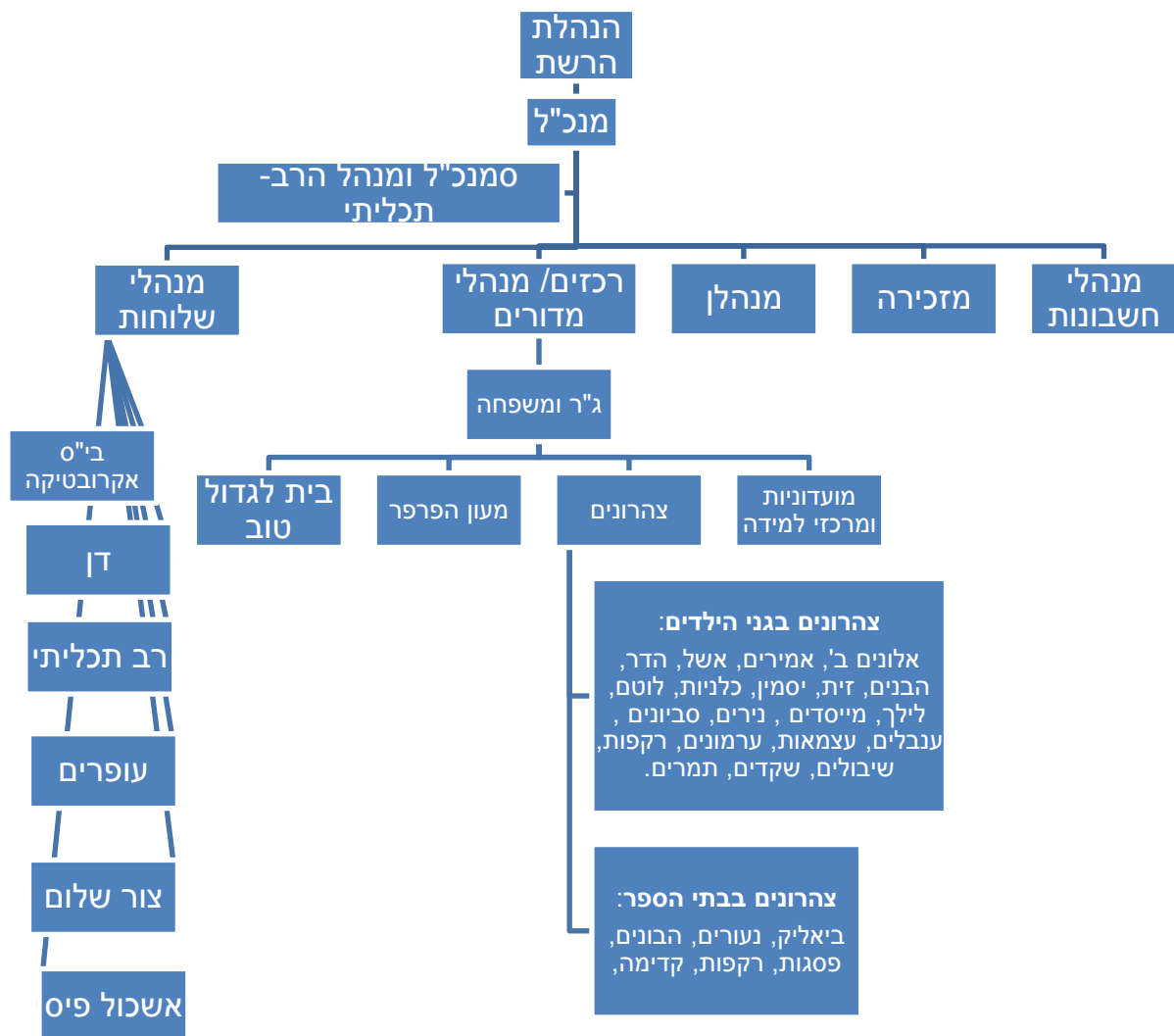
6. עזרים לביצוע הביקורת

- 6.1. ספר תקציב.
- 6.2. נתונים מאגף החינוך.
- 6.3. דו"ח פניות מהמוקד העירוני.
- 6.4. חוזים והתקשרויות בנושא הזנה במוסדות חינוך מהמחלקה המשפטית.
- 6.5. נהלי עבודה עירוניים.
- 6.6. אתרי אינטרנט- רשת למתנ"סים.
- 6.7. דוחות ביקורת מרשויות אחרות.
- 6.8. דוחות ביקורת מבקר המדינה.
- 6.9. חוזי התקשרות עם ספקי שרות.

להלן ממצאי הביקורת

1. מבנה ארגוני

להלן המבנה הארגוני של החברה המתנסים בקריית ביאליק תוך שימת דגש על נושא ההזנה



1.1. בהתאם לתנאי המכרז הרשת תוודא ותעקוב אחר תנאי החוזה להתקשרות עם ספקי המזון ותערוך ביקורות מעת לעת אחר איכות וטיב

המזון, תרכז תלונות והטיפול בהן, תאסוף הצעות מחיר, תוודא שיש את כל מסמכי המכרז ותעקוב אחר חידושים (רישיון עסק, רישיון יצרן, תעודת כשרות ועוד).

1.2 מנכ"ל רשת המתנסים בקריית ביאליק היוצא מסר כי מבחינה עקרונית הוא מרכז את הנושא תחתיו, אולם המעקב אחר הנושאים שצוינו לעיל הואצלו לשתי עובדות: אחת מרכזת את בתי הספר והשנייה מרכזת את גני הילדים.

1.3 הביקורת הבחינה מתחילת שנת הלימודים הנוכחית בשינויים ארגוניים כמו חילופי מרכזות לעיתים תכופות (אחת ל-2-3 חודשים), רכזת צהרונים ורכזת גיל הרך, שמתוקף תפקידן- מנהלות את התחום המקצועי, המינהלי, הארגוני והכספי של הצהרונים כמו גם עזיבתו של מנכ"ל שכיהן לאחרונה וקליטת מנהל חדש.

1.4 הביקורת ממליצה לעגן את נושא המרכזות (הצהרונים בגני הילדים ובבתי הספר) במבנה הארגוני של רשת המתנסים ולהגדיר את התפקיד בצורה בהירה בהתאם לסמכויות כפי שבאו לידי ביטוי במסמכי המכרז וההסכם.

2. נהלי עבודה

2.1. החברה למתנסים פועלת בהתאם לנוהל מודל להפעלת צהרונים בבתי הספר של רשת "צהרים טובים" שהינה רשת הצהרונים של החברה למתנסים, בנוסף על הרשת חלים הוראות משרד החינוך, חוזר מנכ"ל, בריאות, אורחות חיים במוסדות החינוך, מרץ 2013, הזנה וחינוך לתזונה נכונה במוסדות החינוך.

2.2. הביקורת ממליצה כי יש לעגן את תהליכי העבודה בנוהל עבודה, שיכלול התייחסות לתפעול הצהרונים, לפיקוח על התנהלות חברות ההזנה בהתאם להסכמים, חוזרי המנכ"ל והחקיקה בנושא זה לרבות יישום הנחיות ותיקון ליקויים שהועלו בביקורות של גורמים מקצועיים על חברות ההזנה, לרבות קביעת בעלי התפקידים שיהיו אחראיים לכך.

תגובת המבוקר: קיים נוהל עבודה המתייחס לתפעול ופיקוח, ד.ג. העבירה לידי הביקורת הנוהל.

תגובת הביקורת: לביקורת לא נמסר נוהל כאמור למעט רשת צהריים טובים של רשת המתנסים אשר נמסר על ידי המנכ"ל היוצא ונמסר כי פועלים על פיו, ככל שיועבר נוהל כאמור בימים הקרובים הנושא יקבל התייחסות בדוח הסופי.

2.3. בתאם לסעיף 3.3 לחוזר המנכ"ל לעיל הנהלת המוסד החינוכי מחויבת לידע את ההורים על אפשרויות ההזנה הקיימות, תבהיר להורים כי לא תאשר הכנסת מזון לתחומי המוסד החינוכי מלבד הסייגים הקבועים בנוהל וכן הנהלת המוסד תמנה צוות תזונה מוסדי שיפעל לניהול מערך ההזנה ויכלול נציגות הורים, תלמידים, ונציג הנהלה ואגף מחלקת הרשות המקומית וזו לשון חוזר המנכ"ל:

"3.3 הנהלת המוסד החינוכי

א. על מנהל המוסד החינוכי לידע את ההורים על אפשרויות ההזנה הקיימות – הזנה מאורגנת או הבאת אוכל מהבית – ולפרט את שיעורי ההשתתפות של ההורים במימון ההזנה אם נדרש מהם מימון.

ב. הנהלת המוסד החינוכי תבהיר להורים כי לא תתאפשר בשום אופן הכנסת מזון לתחומי המוסד החינוכי במהלך שעות הלימודים על ידי כל גורם שהוא, לבד מהספק שעמו מתקיימת התקשרות לצורך ההזנה. הנחיה זו אינה כוללת ארוחת עשר וכיבוד לימי הולדת שהילדים מביאים מביתם או ארוחה שתלמידים שאינם מעוניינים ליטול חלק בהזנה המאורגנת מביאים מביתם. בארוחות אלו יש לנהוג על פי המפורט בחוזר

זה. אין להתיר הכנסת מזון אשר אינו כלול בהסדר ההזנה המוסדי למוסד החינוכי, ובכלל זה חטיפים וממתקים.
ג. הנהלת המוסד החינוכי תמנה צוות (להלן "צוות התזונה המוסדי") שיפעל לניהול מערך ההזנה. בצוות ישתתפו הורים, תלמידים, נציג ההנהלה ונציג אגף/מחלקת החינוך ברשות המקומית."

2.4. הביקורת מצאה כי הרשת אינה מקיימת את הוראות חוזר המנכ"ל, שכן לא הוקם צוות התזונה המוסדי ולא נמצא תיעוד לפרסום ההבהרות להורים על אפשרויות ההזנה הקיימות והאיסור הכנסת מזון, (ראה פרק שקיפות בדוח זה). על הרשת לפעול בהתאם לחוזר המנכ"ל לעיל.

2.5. הביקורת ממליצה כי הרשת תקבע נוהל עצמאי מסוכם ומעודכן והכולל התייחסות לכל ההוראות המחייבות בנושא הזנה במוסדות חינוך לרבות אך לא רק חוזר המנכ"ל של משרד החינוך, הוראות החוק, הוראות הסכם ההתקשרות וכל דין אחר העוסק והרלוונטי לנושא ההזנה ושאינו בא לידי ביטוי במודל "צהריים טובים" של רשת המתנסים.

תגובת המבוקר: אנחנו פועלים לפי המודל של משרד הבריאות "לאכול ולגדול", ולא לפי המודל של "צהריים טובים".

תגובת הביקורת: לביקורת לא נמסר נוהל כאמור למעט רשת צהריים טובים של רשת המתנסים אשר נמסר על ידי המנכ"ל היוצא ונמסר כי פועלים על פיו, ככל שיועבר נוהל כאמור בימים הקרובים הנושא יקבל התייחסות בדוח הסופי.

3. מכרז - חברות הסעדה בצהרונים

- 3.1. בהתאם לסעיף 1 לחוק חובת מכרזים תשנ"ב-1992 כל חברה ממשלתית מחויבת במכרז, החברה למתנ"סים הוקמה בשנת 1969 כחברה ממשלתית המצויה בבעלות משרד החינוך והתרבות ומפעילה תחתיה כ- 180 מתנ"סים. וזהו לשון הסעיף:
"תאגיד ממשלתי" - חברה ממשלתית, חברת- בת ממשלתית, או תאגיד שהוקם בחוק .."
- 3.2. בשנת 2014 פרסמה החברה למתנ"סים "מכרז לאספקת ארוחות חמות למוסדות חינוך בתחומי קריית ביאליק" (מספר 01/14) (להלן - מכרז)¹.
- 3.3. בהתאם לתנאי המכרז, הסכום שבתחרות בין המציעים הוא התמורה המבוקשת עבור ארוחה חמה לילדים, הינה 11 ש"ח כולל מע"מ. במכרז זה זכתה חברת "מ.י".
- 3.4. בהתאם לסעיף 10 (א) לתקנות חובת המכרזים, תשנ"ג-1993:
"החלטות ועדת המכרזים יתקבלו ברוב קולות חברי הועדה, יהיו מנומקות ויירשמו בפרוטוקול שייחתם בידי חברי הועדה הנוכחים בישיבה; רוב חברי ועדת המכרזים יהיו מניין חוקי בישיבות הועדה ובלבד שנכחו בישיבות המנויים בתקנה 8(א)(1)(א) עד (ג)."
- 3.5. הביקורת מצאה כי לא קיימים פרוטוקולים ו/או תיעוד אחר של ועדת המכרזים בעת פתיחת מעטפות המכרז וכן לא קיים תיעוד או פרוטוקול לדיון שקדם להחלטה בדבר הזוכה.
- 3.6. מאחר ואין פרוטוקול של ועדת המכרזים על דיון והחלטה מי הזוכה במכרז, הביקורת התייחסה רק להסכמים שנחתמו מול הספקים. מבדיקת הביקורת עולה כי נחתמו שני חוזים עם שני ספקים שונים: מ.י ו- ל. ק (שמות המלאים של הזוכים נמצאים בניירות העבודה).
- 3.7. בהתאם לסעיף 9.7 למסמכי המכרז שנחתם עם הזוכים במהלך מרץ 2014:
"המרכז רשאי, אך לא חייב, לפצל את השירותים או חלקן ליותר מקבלו אחד, לפי שיקול דעתו הבלעדי וללא כל הגבלה".
- 3.8. בהתאם להוראות סעיף זה החליט מנכ"ל היוצא של רשת המתנ"סים בקריית ביאליק לפצל את המכרז לשני ספקים כאמור בסעיף 3.6.
- 3.9. **תגובת הרשת:** בשיחה שקיימה עם מר מ.ל (מנכ"ל המתנ"סים היוצא) נמסר כי התקבלו תלונות הורים רבות מצד הורי הילדים בכל הנוגע לטיב

¹ הזנה בצהרונים בגני ילדים. כאמור, המפעילים הפרטיים הם אלו שבחרים את חברות ההזנה בצהרונים שהם מפעילים.

ואיכות המזון שסופק ועל כן הוחלט כי בחלק מהמקומות יסופק המזון על ידי החברה שהגיע למקום השני במכרז ולדבריו הייתה זו חברת "ל.ק".

3.10. בנוסף בהתאם לסעיף 3.6 למכרז נקבע כי

"ההתקשרות בהסכם נשוא מכרז זה הינה לתקופה של 11 חודשים..."
כמו כן נקבע כי "למכרז שמורה הזכות להאריך את ההסכם בשתי תקופות נוספות, כל אחת של כ- 11 חודשים נוספים..."

3.11. הביקורת מצאה כי הרשת ממשה את הוראות ההסכם והאריכה את הסכמי ההתקשרות עם שתי החברות וזאת למרות התלונות שהיו על איכות וטיב המזון.

תגובת הרשת: בנושא אוכל ישנה הבחנה בשל ענייני טעם וריח ולכן ישנם מקומות שהאוכל טעים להם ובמקומות אחרים האוכל אינו משביע את הרצון.

3.12. לדעת הביקורת לאור התלונות שהיו על איכות וטיב המזון, מן הראוי היה לצאת במכרז חדש ולבדוק חלופות אחרות לספק המזון ולא להאריך את ההסכם בתקופה נוספת.

3.13. במהלך הביקורת בוצעה בדיקה פנימית על ידי הנהלת המתנ"ס אודות השירות ואיכות המזון שמסופק על ידי ל.ק. (השם המלא מצוי בניירות העבודה) והוחלט על ידי הנהלת רשת המתנסים להפסיק לעבוד עם ספק זה.

3.14. בהתאם לסעיף 4.6:
"ערבות בנקאית אוטונומית לטובת המכרז, בת פירעון עם דרישה ראשונה וצמודה למדד... בסך של 50,000 ₪".

3.15. מבדיקת הביקורת עולה כי לא הוצג לביקורת העתק ערבות לזוכה במכרז: לזוכה במכרז ל.ק. (השם המלא מצוי בניירות העבודה) המהווה תנאי סף לזכייה במכרז.

3.16. מבדיקת נספחי המכרז עולה כי ספק המזון: ל.ק., לא הציג את נוסח אישור עריכת ביטוחי הקבלן.

3.17. עפ"י הנחיות להזנה במוסדות חינוך, בתי ספר וגני ילדים/ המחלקה לבריאות הסביבה סעיף (ב'3)
"אין להתקשר עם יצרן/ ספק מזון אם הוא נמצא בהליך משפטי או אם הוא מפר את תנאי הרישוי בנושאים של טיפול במזון".

3.18. הביקורת ממליצה לבדוק תלונות קודמות או הרשעות קודמות בין אם פליליים (של עובדי מפעל ההזנה) או בין אם הליכי שימוע משפטיים טרם חתימת ההסכם/ התקשרות של הספק.

3.19. תגובת המבוקר: המתנ"ס ביטל את ההתקשרות עם הספק, בין היתר עקב התלונות כלפיו ולאור הקשיים שעלו מול הקבלן הופסקה העבודה מולו. בימים אלה המתנ"ס יוצא בהליך של מכרז לספק מזון חדש.

4. קיום תנאי החוזה

4.1 שעת הגעת האוכל: בהתאם לסעיף 3.10 להסכמי ההתקשרות עם ספקי המזון נקבע כי:

שעת הגעת הארוחה לכלל, מוסדות החינוך תהא כ- 13:15..."

4.2 הביקורת ממליצה לפעול בהתאם להמלצות משרד הבריאות בנספח 7 לתוכנית "לאכול ולגדול" לפיה חשוב לפזר את הארוחות במשך היום בהתאם לצורכי האכילה של הילדים בהתאם לשעות המומלצות הבאות:

להלן לוח מומלץ לשעות ארוחות לאורך היום:

מנחה	צהריים	ביניים	בוקר	
15:30	13:00-12:15	10:30-10:00	8:45-7:30	גנים, מעונות, משפחתונים

4.3 מבדיקת הביקורת עולה כי ב- 3 גנים האוכל הגיע בסביבות השעה 14:00 ובניגוד להמלצת משרד הבריאות.

תגובת המבוקר: איחורים הם חריגים, אני מוצע לבחון זאת מעבר ליום אחד שנבדק.

תגובת הביקורת: הנושא אכן ייבדק במסגרת ביקורת לאימות תיקו ליקויים.

4.4 הביקורת ממליצה לבחון אפשרויות נוספות, לרבות: בחינת מסלול פיזור מחדש ו/או תגבור עובדים ו/או רכבים על מנת להימנע מאיחורים בעת חלוקת האוכל לגנים.

4.5 בהתאם לסעיפים 7.3.1-7.3.4 לחוזה, התחייב ספק המזון לבצע ביטוחים שונים כגון ביטוח רכוש, ביטוח חבות מוצר, ביטוח חבות כלפי צד שלישי וביטוח חבות מעבידים, לביקורת לא הומצאו פוליסות הביטוח.

4.6 הביקורת מצאה כי אין בהסכם התייחסות לאספקת אוכל מחוץ למוסד כגון בטיולים בקייטנות וכיוצ"ב, הביקורת ממליצה כי ככל שספק המזון מספק מזון לאירועים המתקיימים מחוץ למוסד יש לעגן בחוזה ההתקשרות נהלים הנוגעים להגשת המזון והתאמתו לתנאי הגשה מחוץ למוסד באופן שלא יפגע בטיב ואיכות המזון ובעמוד בכל דרישות החוקות/קנות/והנהלים ובכפוף לכל דין.

5. חינוך לתזונה נכונה ובריאה

- 5.1 לפי המודל להפעלת צהרונים בבתי הספר / רשת "צהריים טובים" השייך לחברה למתנ"סים חשוב להקפיד על הרגלים מסודרים מסביב לשולחן הארוחה כאמור בסעיף 5.4 ז לחוזר המנכ"ל:
"יש לנצל את זמן הארוחה לחיזוק התנהגויות מקדמות בריאות ונימוסי שולחן, לשיח חינוכי ולרגיעה".
- 5.2 הביקורת מציינת לטובה כי בבדיקה של 8 צהרונים נמצא כי הילדים נמצאו מסביב לשולחנות נקיים בטרם התחלת הסעודה אומרים בקול רם דברי מוסר כגון "אין מסיחים בשעת הסעודה...".
- 5.3 הנחיות להזנה במוסדות החינוך, בתי ספר וגני ילדים / משרד הבריאות, נקבע כי בסמוך לשולחן הארוחה ימצאו ברזים לנטילת ידיים, מתקני סבון נוזלי ונייר ניגוב, על צוות הצהרון לדאוג כי לפני הארוחה יש על הילדים לרחוץ את ידם.
- 5.4 הביקורת מציינת לטובה כי בבדיקה של 8 צהרונים נמצא כי צוות הצהרון דאג לניקיון אזור האכילה הסמוך (מטבח) ואזור האכילה עצמו טרם הגעת הילדים להתכנסות, הילדים שטפו ידיים כשאחד מהצוות מפקח על התבצעות השטיפה עם סבון ומים יחדיו. ניתן היה להבחין בסדר ובארגון במקום הגשת האוכל.
- 5.5 הנחיות משרד הבריאות נותנות דגש לשתיית מים, אכילת ירקות, פירות ודגנים, ישנו נוהל לתפריט עשיר בברזל בארוחת הצהריים, בסיבים תזונתיים דל בשומנים ומלחים.
- 5.6 הביקורת המדגמית מצאה ב-7 צהרונים אכילה לפי תפריט שבועי המורכב ממנת בשר, פחמימה, ירק חם, סלט טרי ופרי. קנקני מים הונחו על שולחנות הארוחה, לא נמצאה שתיה מתוקה בכלל או הן ממתקים אחרים בפרט.
- 5.7 הנחיות להזנה / המחלקה לבריאות הסביבה " בכל כיתה ימצא גליל של שקיות פלסטיק לאיסוף אשפה, האשפה תפונה עם גמר הארוחה למיכל אשפה מרכזי בחצר ולא בכיתות".
- 5.8 הביקורת מציינת לטובה כי גלילי שקיות אשפה נמצאים בכל הצהרונים בהם ביקרנו.

6. פיקוח ובקרה של החברה למתנסים

6.1. בהתאם לסעיף 4 להסכם ההתקשרות נקבע כי:
"המרכז תמנה מנהל או עובד המרכז אשר יפקח על ביצוע ההסכם (להלן: "המפקח"), המפקח יהיה רשאי לבדוק מטעם המרכז בכל זמן שהוא את אופן הספקת הארוחות(...) את אופן הכנתן, הובלתן וכל היבט הנוגע לקיום התחייבותיו של הקבלן..."

6.2. הביקורת מצאה כי בתקופת הביקורת לא בוצעו בדיקות הנוגעות לאופן הכנת המזון אצל ספקי המזון.

6.3. לדעת הביקורת על הרשת להקפיד ולממש את סעיף החוזה ומפעם לפעם לערוך ביקורת בין אם קבועות ובין אם פתע על אופן הכנת המזון בבית העסק עצמו בין אם על ידי עובד הרשת בעצמו ובין אם על ידי נציג אחר מטעמה לשם פיקוח אפקטיבי על קיום התחייבותיו של הספק על פי הסכם ההתקשרות ועל פי כל דין.

6.4. הביקורת מציינת כי במהלך הביקורת בוצעה בדיקה פנימית על ידי מנכ"ל החברה למתנסים הנכנס ביחד עם מנהלת הצהרונים ולאור ממצאי הבדיקה הוחלט על הפסקת עבודה עם אחד הספקים שלא עמד בדרישות.

תגובת המבוקר: במהלך השנה בוצעו 6 ביקורות אצל כל ספק מזון תגובת הביקורת: לביקורת לא הוצגו מסמכים המעידים על ביקורות כאמור. ככל שיועברו מסמכים בימים הקרובים, הדבר יקבל התייחסות בדוח.

7. בדיקות השירות הווטרינרי העירוני

7.1. בהתאם לחוזר מנכ"ל משרד החינוך, הזנה וחינוך לתזונה נכונה במוסדות החינוך, סעיף 6:

"על הרשות המקומית לוודאי שהווטרינר של הרשות המקומית יקיים פיקוח על מערך ההזנה במוסדות החינוך ברשות ובנוסף יבצע גם את הפעולות האלה:

6.1 בדיקת משנה מדגמית של כלי הרכב המובילים את המזון למוסדות החינוך באמצעות ביקורות קבועות וביקורות פתע (על פי הנהוג ברשות המקומית)

6.2 פיקוח שלא ייעשה שימוש בשאריות המזון להאכלת בעלי חיים

6.3 טיפול בדיווחי המוסד החינוכי במקרה של אירוע חריג, כגון אי-תקינות המזון או חשד לפגם בו

6.4 סיוע לפיקוח התברואי של הרשות המקומית בהקפדה על אופן פינוי הפסולת ועל הניקיון."

7.2. הביקורת מצאה כי על אף שבפועל מתבצעת בדיקה מדגמית ע"י וטרינר הרשות הבדיקה כוללת בדיקה מדגמית של טמפרטורת המזון והרכב והיגיינת הרכב. לא נמצא כל תיעוד לבדיקה המדגמית שנערכה בטרם חלוקת המזון בצהרונים.

7.3. הביקורת ממליצה כי ספק המזון יחתים באופן סיסטמתי את תעודות המשלוח ורק לאחר שהינן חתומות ע"י ווטרינר הרשות (המפקח) ועותק חתום ישמר במשרדי החברה למתנסים.

7.4. וטרינר הרשות ציין כי הוא פועל בהתאם לסעיף 6.2 האמור ומוודא כי שאריות המזון מפונות למיכל אשפה מרכזי, יחד עם זאת הביקורת לא מצאה תיעוד לפיקוח תברואתי שנעשה על שימוש בשאריות המזון (אי האכלת בעלי חיים, פינוי מוסדר של הפסולת וטיפול בדיווחים למקרים חריגים (במידה והיו)).

8. בדיקות מדגמיות בצהרונים :

הביקורת ערכה בדיקה מדגמית ב- 8 צהרונים (7 גנים ובית ספר אחד) ובדקה את נושא ההזנה.

ממצאי הביקורת יובאו להלן :

8.1. מספר מנות

בהתאם להנחיות המחלקה לבריאות הסביבה במשרד הבריאות להזנה במוסדות חינוך, בבתי ספר ובגני ילדים, סעיף 2 :

2. המזון יסופק תוך עמידה בתנאים האלה :

2.1 הוא יסופק באריזות המתאימות לתקן הישראלי 5113 או לכל תקן אחר הנדרש על פי כל דין.

2.2 הוא יהיה מוכן לאכילה.

2.3 הוא יסופק במנות אישיות ארוזות.

2.4 לאספקת מזון בצובר (בתפזורת) יש צורך בקבלת אישור מיוחד ונפרד מהמנהל."

8.1.1 מבדיקת הביקורת עולה כי בכל הצהרונים שנבדקו המזון הוגש

בתפזורת לצלחות הילדים בגן. לא הוצג אישור מיוחד ממשרד הבריאות

לאספקת המזון בתפזורת.

8.2. שינוע המזון

8.2.1 עפ"י סעיף 3.18 בהסכם שנחתם בין המפעיל וספק המזון :

"מובהר בזאת כי על הקבלן להכניס את המזון לתוך שטח המוסד , במקום המיועד לכך וחל איסור מוחלט להניח את המזון על ריצפת הכניסה למוסד להם הוא מספק את הארוחות ובכל מקום אחר".

8.2.2 בצהרון אחד מתוך 8 שנבדקו נמצאה אריזת המזון (התרמופורט) על

ריצפת החדר.

8.2.3 הביקורת ממליצה לתשומת לב גבוהה יותר על מקום הנחת הציידנית

המיועד לכך.



8.3 קבלת המזון

8.3.1 עפ"י הנחיות להזנה/המחלקה לבריאות הסביבה סעיף ה.9 :

"המארזים (הצידניות, התרמופורטרים) יישארו סגורים עד להגשה."

8.3.2 הביקורת מצאה באחד מהצהרונים שנבדקו מדגמית כי החמגשיות הוצאו מהצידניות/טרמופוטטים ע"י צוות הצהרון לפני הגשת האוכל ולפני הגעת הילדים, יש לשים לב שטרמופוטטים לא יפתחו לפני שעת הארוחה וזאת מפאת שמירה על טמפרטורות המזון (65 מעלות צלזיוס) עד לשעת הארוחה.

8.3.3 הביקורת ממליצה לרענן את צוות העובדים בצהרון תוך כדי הקפדה ושמירה על המזון מרגע הגעתו כולל זמן שהותו בחדר ועד תחילת הארוחה.

8.3.4 עפ"י הנחיות להזנה במוסדות חינוך/ המחלקה לבריאות הסביבה סעיף ה.10 :

"דרושה ערנות רישום ומעקב ביחס לילדים שיש להם צרכים תזונתיים ייחודיים (כגון חולי סכרת, צליאק, צמחוניים, טבעוניים)."

8.3.5 הביקורת מציינת לטובה כי בצהרונים בהם ישנם ילדים בעלי צרכי תזונה ייחודיים משתמשים בשילוט בחדרי הארוחה, כשהשלטים מונחים בכניסות לגנים, בכתב גדול בהיר וברור.

8.3.6 עפ"י הנחיות להזנה במוסדות חינוך/ המחלקה לבריאות הסביבה סעיף ה.8 :

מזון קר יהיה בטמפרטורה פנימית שלא תעלה על 5 מעלות צלסיוס.

8.3.7 מבדיקת הביקורת עולה כי מלפפונים חתוכים (מנת ירק טרי) הגיעו בקופסא אטומה שלא נשמרו בקירור עד לרגע הסעודה כנדרש בהנחיות.

8.4 תפריט ורכיבים תזונתיים

8.4.1 הנחיות להזנה במוסדות חינוך/ המחלקה לבריאות הסביבה סעיף(ז.1)

"מזמין שירותי ההזנה יקבע את התפריט עפ"י הנחיות החוברת "לאכול ולגדול"- מדריך להזנת ילדים ובני נוער במוסדות חינוך."

8.4.2 עפ"י חוזר מנכ"ל- אורחות חיים מוסדות חינוך סעיף 4.3 :

"התפריט יהיה מגוון, ולא יכלול מזון מעובד, תעשייתי או מטוגן, וכן לא יכלול חטיפים, ממתקים ושתייה ממותקת".

בבדיקתנו לא נמצא אוכל מעובד שהוגש לילדי הצהרונים.

8.4.3. לביקורת הוצג תפריט שבועי, אולם חרף בקשת הביקורת להציג תפריטים משבועות קודמים עד לרגע כתיבת שורות אלו לא הוצגו תפריטים שבועיים משבועות קודמים ולפיכך הביקורת מנועה מלקבוע כי המזון עומד בתנאי המגוון הדרושים.

8.4.4. חוזר מנכ"ל- אורחות חיים במוסדות חינוך סעיף 4.4 (ב):

"הארוחות תוגשנה לתלמידים במנות אישיות (כגון בחמגשית) או בצלחות מתוך כלים מרכזיים שבהם הגיע המזון ("בתפזורת"), ויצורפו אליהן אבזרים נלווים: סכו"ם, מצעית, מפית קטנה, מגבונים לחים ושקיות לאיסוף אשפה כיתתיות. במקרה של אספקה ב"תפזורת" יש לספק גם צלחות, כלי הגשה מתאימים וכפפות חד-פעמיות".

8.4.5. הביקורת מצאה כי בזמן הגשת האוכל עובדות הצהרון הגישו את האוכל ללא כפפות, כמו כן נמצא כי כלי ההגשה הינם כלים השייכים למוסד החינוכי ולא סופקו כלי הגשה על ידי ספק המזון. יש לבדוק מול ספק המזון את קבלת הפריטים הללו לצורך העלאת נושא היגיינה וניקיון.

תגובת המבוקר: ד.כ. העבירה את כל התפריטים. אם יש צורך, נוכל להעבירם שנית.

תגובת הביקורת: לביקורת כאמור הוצג תפריט אחד המתייחס לשבוע, ככל שיועברו תפריטים נוספים בימים הקרובים הנושא יקבל התייחסות בדוח.

9. טיפול באוכלוסיות רגישות

9.1.1 סעיף 4.2 ה-ז לחוזר מנכ"ל קובע:

בהתאם להזמנת המוסד החינוכי, הספק יכין מנות אישיות מותאמות לתלמידים בעלי צרכים מיוחדים (כגון ילדים חולי צליאק וסוכרת, ילדים בעלי רגישות למוצרי מזון וכן צמחונים) על פי המידע שיימסר למוסד החינוכי על ידי ההורים ובאחריותם.



9.1.2 לא נמצאו הערות בתחום זה.

10. טיפול בתלונות תושבים ותיקון ליקויים

10.1.1 בשיחת פתיחה שקיימה הביקורת עם נציגי הרשת נמסר כי אין אדם המרכז את התלונות ומבצע מעקב אחר תיקון הליקויים אלא שלרוב התלונות מגיעות לאחת מהמרכזות שמרכזות את נושא ההזנה בבתי הספר ובצהרונים (בהתאמה) בין אם על ידי הפנייתם מההורים ישירות ממוקד התלונות של הרשות או כל דרך אחרת והם מטפלות בלונה במקום.

10.1.2 הביקורת ממליצה כי נושא תלונות הציבור ימוסד ויעוגן כך שיהיה אדם שירכז את התלונות המגיעות ויעקב אחר אופן הטיפול והפקת הלקחים, כמו כן יש להקפיד כי דרכי יצירת הקשר לטיפול בתלונות כאמור יפורסמו לציבור ויהיו נגישים לכל.

10.1.3 הביקורת ממליצה לערוך תאום ציפיות מדי שנה עם ההורים בנוגע להספקת המזון, לחשוף את ההורים לדילמות והחלטות חדשות, להיות

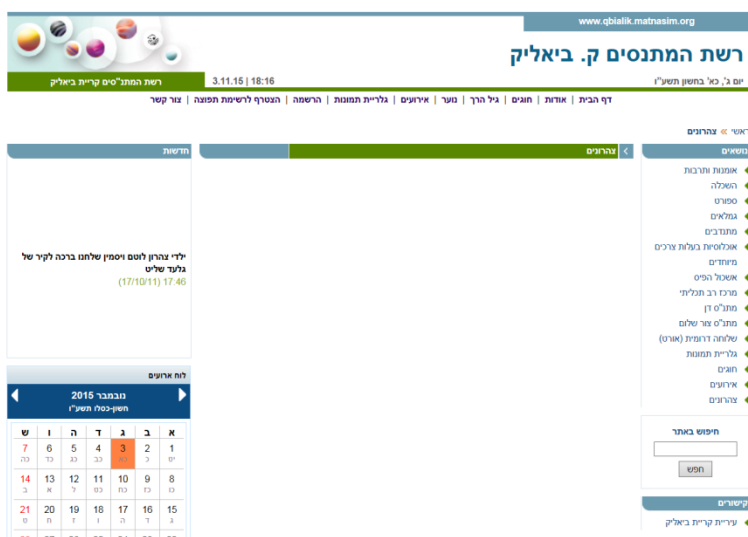
קשובים לתלונות בין אם הערות לשיפור ובין אם הערות לשימור ולהתייחס בהתאם, רצוי לרכז הכל בידי עובד אחד מהרשת למתנ"סים.

11. פרסום ושקיפות (לוחות מודעות בגנים, דואר, מיילים, אתר האינטרנט ועוד).

הביקורת בדקה את הצגת המידע לתושבים על אודות הצהרונים באתרי האינטרנט העירוניים, ולהלן הממצאים:

11.1. מעיון באתר האינטרנט של העירייה עולה כי באתר מפורטים בעלי התפקידים ביחידת הצהרונים, לרבות תפקיד, מספר טלפון, וכתובת משרד.

11.2. לעומת זאת, באתר האינטרנט של החברה העירונית למתנ"סים לא פורסמו פרטים על בעלי התפקידים הרלוונטיים בחברה, ולמעשה נראה שהאתר אינו פעיל מזה מספר שנים. ההודעה האחרונה המופיע בעדכונים נכון ליום 2.9.15 עוסקת בשליחת מכתבים לראש הממשלה בעניין גלעד שליט עוד משנת 2011.



11.3. בהתאם לחוק לפיקוח על איכות המזון ולתזונה נכונה במוסדות חינוך, התשע"ד-2014, סעיף 3:

“ספק מזון המספק או המוכר מזון בתחום מוסד חינוך, יפרסם את הרכב המזון ואת ערכו התזונתי באופן שיקבע השר...”
בסעיף 4 לחוק האמור:

4.(א) מנהל מוסד חינוך לא יאפשר ביצוע פעולות אלה מטעם ספק מזון בתחום מוסד החינוך... (2) הספקה או מכירה של מזון בלי שהספק פרסם את הרכב המזון וערכו התזונתי, כפי שנקבע לפי סעיף 3.”

11.4. מבדיקת הביקורת עולה כי הספק ו/או רשת המתנסים בקריית ביאליק לא פרסמו את הרכב המזון ואת ערכו התזונתי.

11.4.1. הביקורת ממליצה לפרסם באתר העירייה ובאתר של רשת המתנסים את התפריט השבועי לרבות: הרכב המזון וערכו התזונתי כל תחילת שנת לימודים.

11.4.2. סעיף 4(ב) לחוק האמור קובע:

" מנהל מוסד חינוך יביא לידיעת התלמידים והוריהם בתחילת כל שנת לימודים, באופן שיקבע השר, את ההוראות והתנאים שנקבעו לפי סעיף 2, ואת אופן הפרסום של המידע שפרסם ספק המזון לפי סעיף 3, באותו מוסד חינוך."

11.4.3. מבדיקת הביקורת עולה כי מנהל המוסד בקריית ביאליק לא פרסם את ההוראות והתנאים שנקבעו (קרי הרכב המזון ואת ערכו התזונתי) הביקורת ממליצה לפעול כאמור בסעיף 11.4.1 לעיל ולשקול דיוור ישיר לבתי ההורים והתלמידים.

נספח א' – בדיקות מעבדה

דוח תזונה בגן נרקיסים ובי"ס קדימה- קריית ביאליק

מבוא

בתאריך 13.10.15 נציג חב' ביו קאר דגם ובדק בשעת הצהריים מתוך מיכלים אטומים ארוחות צהריים מבית ספר קדימה ומגן נרקיסים בקריית ביאליק אשר הוכנו בקייטרינג 'מטבחי יוקרה'. הארוחות נבדקו למידת התאמתן לדרישות הרלוונטיות בחוזר ראש שירותי בריאות הציבור משרד הבריאות מתאריך 29.6.2015 דרישות אשר עוסקות בהיבטים תזונתיים ותברואיים של המזון המסופק לצהרונים בבתי הספר וגני הילדים.

1. **תנאי קבלה**- הקלקר היה נקי אך לא היה סגור בנעילה מיוחדת.

תיקון הליקוי: יש לסגור בסרט פלסטיק המוודא כי המנה לא נפתחה בשעת ההובלה והגיעה ללקוח כשהיא אטומה כפי שיצאה משערי המפעל.

2. **טמפ' הקבלה של המזון**- מזון המסופק לצהרונים חייב להיות מסופק חם

בטמפ' של 70 מ"צ לפחות למניעת התרבות חיידקים. המזון סופק לביה"ס

קדימה בטמפ' 65-72 מ"צ – תקין. המזון שסופק לגן נרקיסים היה בטמפ'

נמוכה מן הנדרש 59 מ"צ למנת הבשר ו-48 מ"צ למנת הפחמימה.

תיקון הליקוי- העברה במפעל לקלקר בטמפ' גבוהה יותר ושיפור הבידוד.

3. **משקל המנות**- מנת הבשר עבור בית הספר קדימה הייתה במשקל נמוך

במעט מן הנדרש. נדרש 100 גרם לפחות לסועד והכמות לסועד הייתה 92

גרם. גן בגן נרקיס הייתה חריגה קלה במשקל המנה הבשרית. 75 ג' במקום

80 ג'. מנות הפחמימה והירק היו בגודל הנדרש בבית הספר ובגן נרקיסים.

הליקוי- גודל המנה הבשרית קטן במעט מן הנדרש יש להוסיף למנת הבשר

עוד 10%. ירק טרי- מלפפון בלבד.

תיקון הליקוי- לגוון מבחינת צבעי הירק ולהוסיף עוד ירק טרי להעלאת ושיפור

רמות הויטמינים והמינרלים בארוחה

4. **בדיקות מיקרוביולוגיות לאיתור זיהומים** - המנות שהוגשו בבית הספר והן

בגן הן נקיות מחיידקים מסוכנים ו

5. **ערכים תזונתיים** - רמות החלבון והשומן במנות היא טובה מאד ומעידה על

ערכיו התקינים של המזון. במנת הבשר 20-25 אחוזי חלבון ו-1 אחוזי

שומן. גם בפחמימה השיעורים תקינים. הבעיה העיקרית שנצפתה היא

כמויות מלח גבוהות במוצרים. כ-700 מיליגרם נתרן בעוף ו-460 מיליגרם

נתרן בממוצע בפתיתים. הכמות המומלצת לצריכה יומית היא 700

מיליגרם לילדי הגן ליום ו-1000 מיליגרם לילדי הכיתות הנמוכות. כמות

גדולה מזאת מושגת בארוחת הצהריים בלבד ! . נדרש להוריד את רמות

המלח במנות במחצית, חוזר ראש שירותי בריאות הציבור קובע כי הכמות

הנדרשת בארוחת הצהריים היא עד 400 מיליגרם נתרן לארוחה. מזון

מעובד הוא הספק המרכזי של נתרן, הילדים מתרגלים לאכילת מזון מלוח

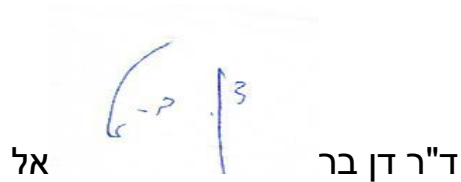
יתר על המידה הראויה והסכנה הגדולה של עודפי מלח היא התפתחות יתר

לחץ דם כבר בגיל הילדות ותחלואה הנילוות למחלה מסוכנת זו.

6. סיכום-

1. יש להקפיד כי האריזות מגיעות סגורות וחתומות.
2. לשפר את תנאי הטמפי של אספקת המנות.
3. לגוון את הירק הטרי בצבעי ירק שונים.
4. להוריד למחצית את כמות המלח במוצרים.

בברכה



מנהל מקצועי - חב' ביו קאר

נספח ב' - תוצאות בדיקות כימיה מזון

Arrival Date: 13.10.15 האריך קבלה:
Test Date: 14.10.15 האריך הבדיקה:
Temperature: 25°C המפל הנטיקה:
Ref. No.: 250 אסמטק

תוצאות בדיקות כימיה - מזון
CHEMICAL ANALYSIS
תעודת בדיקה מס' 13

Producer: ביקאר יוצרים בע"מ - ביה"ס קדימה - קרית ביאליק
ע"י חלקו
Sampling: ביה"ס קדימה - קרית ביאליק, שם קיסרינג: ממבח ויקרה
ד"ר דן בראל



קלוריות	פחממות	קלסטרויל	אפר	נתרן (N)	שומן חריץ מתוך השומן	שומן רזי הידרוליזה	שומן + הידרוליזה	חלבון	מלח	רטיבות	Description of Sample	תאור הדוגמה	Lab No. 10
1993	1993	AOAC 994.10	AOAC 920-153	Flame photometer	AOAC 996.06	AOAC 991.36	AOAC 991.10	AOAC 983.14	AOAC 950.46	74.8	מת בשר - שיפודי עוף	2942/1	
102	1.8		2.3	665		1.5	20.36						
406	39.3		1.5	475		3.5	5.91			49.0	מת פחממה - פחיתים	2942/2	

הבדיקה המסומנת כ-1 ללא הסמנת המבחן עם פחם לריק המבחן המעבדה על הראשון.
הבדיקה אינה מכילה ע"י משרד הבריאות.
התאמת תוספת לריקט שגובה כלכלי.
יש להתייחס לתעודת בדיקה זו כמסמך שניתן להשתמש בו לצורכי אימות.
אנא הודיעו לנו במידה ויש שינויים בערכים או במידע אחר.
הבדיקה מתבצעת על פי תקנים ישראלים בינלאומיים.
האריך: 26.10.15
סמס מס' 309 גורא מס' 13.10.15

טקס תעודה
טקס תעודת מעבדת כימיה, יש בן מותם
ד"ר עירית יריב, מנהלת המעבדה

Arrival Date: 13.10.15 האריך קבלה:
Test Date: 14.10.15 האריך הבדיקה:
Temperature: 25°C המפל הנטיקה:
Ref. No.: 250 אסמטק

תוצאות בדיקות כימיה - מזון
CHEMICAL ANALYSIS
תעודת בדיקה מס' 4

Producer: ביקאר בע"מ - גן נרקיסים - קרית ביאליק
ע"י חלקו
Sampling: גן נרקיסים - קרית ביאליק
ד"ר דן בראל



קלוריות	פחממות	קלסטרויל	אפר	נתרן (N)	שומן טראנס	שומן רזי	שומן חריץ מתוך השומן	שומן + הידרוליזה	חלבון	רטיבות	Description of Sample	תאור הדוגמה	Lab No. 10
1993	1993	AOAC 994.10	AOAC 920.153	Flame photometer		AOAC 996.06	AOAC 991.36	AOAC 983.06	AOAC 950.46	67.3	מת בשר - שיפודי עוף	2943/1	
128	2.6	24	3.3	815	<0.1	0.98	באוג	2.1	24.71				
415	41.7		1.6	445				2.0	5.86	48.8	מת פחממה - פחיתים	2943/2	

הבדיקה המסומנת כ-1 ללא הסמנת המבחן עם פחם לריק המבחן המעבדה על הראשון.
הבדיקה אינה מכילה ע"י משרד הבריאות.
התאמת תוספת לריקט שגובה כלכלי.
יש להתייחס לתעודת בדיקה זו כמסמך שניתן להשתמש בו לצורכי אימות.
אנא הודיעו לנו במידה ויש שינויים בערכים או במידע אחר.
הבדיקה מתבצעת על פי תקנים ישראלים בינלאומיים.
האריך: 26.10.15
סמס מס' 309 גורא מס' 13.10.15

טקס תעודה
טקס תעודת מעבדת כימיה, יש בן מותם
ד"ר עירית יריב, מנהלת המעבדה

רקע כללי

הביקורת בנושא זה הינה נגזרת של סדרת כתבות ששודרו במסגרת מהדורות החדשות בערוץ 2. בכתבות אלו העוסקות בנושא איכות המזון ושירותי ההזנה במוסדות החינוך בישראל נמצא כי האוכל שהוגש לתלמידים לא עמד ביחס ישר לדרישות משרד החינוך בנושא אוכל. כך למשל נמצא כי האוכל שמוגש לתלמידים בשעות הצהריים מוכן כבר בשעות הבוקר המוקדמות ואינו שומר על הטרייות המתבקשת ושעליה התחייב ספק האוכל בעת זכייתו במכרז. עוד פורסם בכתבה כי איכות האוכל אינה עולה בקנה אחד עם איכות האוכל הנדרש.

מעבר לחשיבות הבריאותית הקיימת בתזונה ומזון בריאים ישנה גם חשיבות חינוכית כך למשל האכילה במסגרת בית הספר וגן הילדים היא אירוע חינוכי. ההתארגנות וההכנות לקראת הארוחה, השיח החינוכי, ההתנהגות בעת האכילה, העמידה על קיומם ועל יישומם של כללי היגיינה, נימוס, ניקיון ופינוי שאריות מזון ופסולת בתום הארוחה – כל אלה מקנים לתלמיד מסר חינוכי משמעותי וכללי התנהגות בריאים.

מאז חקיקת חוק ארוחה יומית לתלמיד, התשס"ה-2005, נקבע כי תלמידים הזכאים לכך לפי החוק יקבלו ארוחה אחת חמה ביום תוך התחשבות בצרכיהם ובגילם.

אוכלוסיית התלמידים הזכאים לארוחה יומית כוללת תלמידים מגני חובה שמופעל בהם יום חינוך ארוך על פי צו שהוצא מכוח יום חינוך ארוך, מגני ילדים של שתי רשתות החינוך כאמור בחוק ארוחה יומית לתלמיד ומבתי ספר שמופעל בהם יום חינוך ארוך על פי צו שהוצא מכוח חוק יום חינוך ארוך.

לאור זאת ראש העיר רואה חשיבות רבה בביקורת ובדו"ח זה בפרט, ככלי עזר ניהולי שיש בו כדי להאיר את עיניו בתחומים או נושאים רבים מתחומי עיסוקה של העירייה בכלל ובעיסוק התזונה בפרט.

לפיכך ראש העיר הטיל על מבקר העירייה את בדיקת הנושא שבוצעה בהתאם לתוכנית העבודה השנתית.

רקע ייחודי

בקרית ביאליק ישנם 20 גנים שבהם מופעלים צהרונים הכוללים הזנה בצהרי היום. בגנים אלה מתחנכים כ- 500 ילדים מדי שנה בהתאם לפירוט כדלקמן: אלונים ב', אמירים, אשל, הדר, הבנים, זית, יסמין, כלניות, לוטם, לילך, מייסדים, נירים, סביונים, ענבלים, עצמאות, ערמונים, רקפות, שיבולים, שקדים, תמרים.

בנוסף פועלים בעיר קריית ביאליק שני בתי ספר המיועדים למסגרות חינוך מיוחד והם – חטיבת ביניים אפק ובית ספר יסודי יד"ע. מסגרות אלו באחריות משרד החינוך ולא באחריות החברה למתנ"סים.

ספק המזון במוסדות החינוך מבוצע ע"י : מ.י. (שמות המלאים של הספקים נמצאים בניירות העבודה).

ספקי המזון במסגרות בתי הספר הינם : מ.י. ו – ל.ק. (שמות המלאים של הזוכים נמצאים בניירות העבודה).

היקף ההוצאה השנתית מחולק בין שני ספקים כמפורט להלן:

בשנת 2014 שולם לחברת מ.י. בע"מ סך של 1,252,427 ₪ (בשנת 2013 שולם לחברה סך של 1,329,867 ₪)

ל. ק שולם בשנת 2014 סך של 343,252 ₪ (לעומת 9,930 ₪ בשנת 2013).

1. מבנה ארגוני (פרק 1)

1.1. מנכ"ל רשת המתנסים בקריית ביאליק היוצא מסר כי מבחינה עקרונית הוא מרכז את הנושא תחתיו, אולם המעקב אחר הנושאים שצוינו לעיל הואצלו לשתי עובדות: אחת מרכזת את בתי הספר והשנייה מרכזת את גני הילדים.

1.2. הביקורת הבחינה מתחילת שנת הלימודים הנוכחית בשינויים ארגוניים כמו חילופי מרכזות לעיתים תכופות (אחת ל 2-3 חודשים), רכזת צהרונים ורכזת גיל הרך, שמתוקף תפקידן- מנהלות את התחום המקצועי, המינהלי, הארגוני והכספי של הצהרונים כמו גם עזיבתו של מנכ"ל שכיהן לאחרונה וקליטת מנהל חדש.

1.3. הביקורת ממליצה לעגן את נושא המרכזות (הצהרונים בגני הילדים ובבתי הספר) במבנה הארגוני של רשת המתנסים ולהגדיר את התפקיד בצורה בהירה בהתאם לסמכויות כפי שבאו לידי ביטוי במסמכי המכרז וההסכם.

2. נהלי עבודה (פרק 2)

2.1. החברה למתנסים פועלת בהתאם לנוהל מודל להפעלת צהרונים בבתי הספר של רשת "צהרים טובים" שהינה רשת הצהרונים של החברה למתנסים, בנוסף על הרשת חלים הוראות משרד החינוך, חוזר מנכ"ל, בריאות, אורחות חיים במוסדות החינוך, מרץ 2013, הזנה וחינוך לתזונה נכונה במוסדות החינוך.

2.2. הביקורת ממליצה כי יש לעגן את תהליכי העבודה בנוהל עבודה, שיכלול התייחסות לתפעול הצהרונים, לפיקוח על התנהלות חברות ההזנה בהתאם להסכמים, חוזרי המנכ"ל והחקיקה בנושא זה לרבות יישום הנחיות ותיקון ליקויים שהועלו בביקורות של גורמים מקצועיים על חברות ההזנה, לרבות קביעת בעלי התפקידים שיהיו אחראיים לכך.

2.3. בתאם לסעיף 3.3 לחוזר המנכ"ל לעיל הנהלת המוסד החינוכי מחויבת לידע את ההורים על אפשרויות ההזנה הקיימות, תבהיר להורים כי לא תאשר הכנסת מזון לתחומי המוסד החינוכי מלבד הסייגים הקבועים בנוהל וכן הנהלת המוסד תמנה צוות תזונה מוסדי שיפעל לניהול מערך ההזנה ויכלול נציגות הורים, תלמידים, ונציג הנהלה ואגף מחלקת הרשות המקומית.

2.4. הביקורת מצאה כי הרשת אינה מקיימת את הוראות חוזר המנכ"ל בנושא זה, שכן לא הוקם צוות התזונה המוסדי ולא נמצא תיעוד לפרסום ההבהרות להורים על אפשרויות ההזנה הקיימות והאיסור הכנסת מזון, (ראה פרק שקיפות בדוח זה). על הרשת לפעול בהתאם לחוזר המנכ"ל לעיל.

2.5. הביקורת ממליצה כי הרשת תקבע נוהל עצמאי מסוכם ומעודכן והכולל התייחסות לכל ההוראות המחייבות בנושא הזנה במוסדות חינוך לרבות אך לא רק חוזר המנכ"ל של משרד החינוך, הוראות החוק, הוראות הסכם ההתקשרות וכל דין אחר העוסק והרלוונטי לנושא ההזנה ושאינו בא לידי ביטוי במודל "צהריים טובים" של רשת המתנסים.

3. מכרז - חברות הסעדה בצהרונים (פרק 3)

- 3.1. בהתאם לתנאי המכרז, הסכום שבתחרות בין המציעים הוא התמורה המבוקשת עבור ארוחה חמה לילדים, הינה 11 ש"ח כולל מע"מ. במכרז זה זכתה חברת "מ.י".
- 3.2. הביקורת מצאה כי לא קיימים פרוטוקולים ו/או תיעוד אחר של ועדת המכרזים בעת פתיחת מעטפות המכרז וכך לא קיים תיעוד או פרוטוקול לדיון שקדם להחלטה בדבר הזוכה.
- 3.3. מאחר ואין פרוטוקול של ועדת המכרזים על דיון והחלטה מי הזוכה במכרז, הביקורת התייחסה רק להסכמים שנחתמו מול הספקים. מבדיקת הביקורת עולה כי נחתמו שני חוזים עם שני ספקים שונים: מ.י ו- ל. ק (שמות המלאים של הזוכים נמצאים בניירות העבודה).
- 3.4. בהתאם לסעיף 9.7 למסמכי המכרז החליט מנכ"ל היוצא של רשת המתנסים בקריית ביאליק לפצל את המכרז לשני ספקים.
- 3.5. הביקורת מצאה כי הרשת ממשה את הוראות ההסכם והאריכה את הסכמי ההתקשרות עם שתי החברות וזאת למרות התלונות שהיו על איכות וטיב המזון.
- תגובת הרשת: בנושא אוכל ישנה הבחנה בשל ענייני טעם וריח ולכן ישנם מקומות שהאוכל טעים להם ובמקומות אחרים האוכל אינו משביע את הרצון.
- 3.6. לדעת הביקורת לאור התלונות שהיו על איכות וטיב המזון, מן הראוי היה לצאת במכרז חדש ולבדוק חלופות אחרות לספק המזון ולא להאריך את ההסכם בתקופה נוספת.
- 3.7. במהלך הביקורת בוצעה בדיקה פנימית על ידי הנהלת המתנ"ס אודות השירות ואיכות המזון שמסופק על ידי ל.ק (השם המלא מצוי בניירות העבודה) והוחלט על ידי הנהלת רשת המתנסים להפסיק לעבוד עם ספק זה.
- 3.8. מבדיקת הביקורת עולה כי לא הוצג לביקורת העתק ערבות לזוכה במכרז: לזוכה במכרז ל.ק. (השם המלא מצוי בניירות העבודה) המהווה תנאי סף לזכייה במכרז.
- 3.9. מבדיקת נספחי המכרז עולה כי ספק המזון: ל.ק, לא הציג את נוסח אישור עריכת ביטוחי הקבלן.
- 3.10. הביקורת ממליצה לבדוק תלונות קודמות או הרשעות קודמות בין אם פליליים (של עובדי מפעל ההזנה) או בין אם הליכי שימוע משפטיים טרם חתימת ההסכם/ התקשרות של הספק.

4. קיום תנאי החוזה (פרק 4)

4.1. הביקורת ממליצה לפעול בהתאם להמלצות משרד הבריאות בנספח 7 לתוכנית "לאכול ולגדול" לפיה חשוב לפזר את הארוחות במשך היום בהתאם לצורכי האכילה של הילדים בהתאם לשעות המומלצות הבאות:

להלן לוח מומלץ לשעות ארוחות לאורך היום:

מנחה	צהריים	ביניים	בוקר	
15:30	13:00-12:15	10:30-10:00	8:45-7:30	גנים, מעונות, משפחתונים

4.2. מבדיקת הביקורת עולה כי ב- 3 גנים האוכל הגיע בסביבות השעה 14:00 ובניגוד להמלצת משרד הבריאות.

4.3. הביקורת ממליצה לבחון אפשרויות נוספות, לרבות: בחינת מסלול פיזור מחדש ו/או תגבור עובדים ו/או רכבים על מנת להימנע מאיחורים בעת חלוקת האוכל לגנים.

4.4. בהתאם לסעיפים 7.3.1-7.3.4 לחוזה, התחייב ספק המזון לבצע ביטוחים שונים כגון ביטוח רכוש, ביטוח חבות מוצר, ביטוח חבות כלפי צד שלישי וביטוח חבות מעבידים, לביקורת לא הומצאו פוליסות הביטוח.

4.5. הביקורת מצאה כי אין בהסכם התייחסות לאספקת אוכל מחוץ למוסד כגון בטיולים בקייטנות וכיוצ"ב, הביקורת ממליצה כי ככל שספק המזון מספק מזון לאירועים המתקיימים מחוץ למוסד יש לעגן בחוזה ההתקשרות נהלים הנוגעים להגשת המזון והתאמתו לתנאי הגשה מחוץ למוסד באופן שלא יפגע בטיב ואיכות המזון ובעמוד בכל דרישות החוקותקנותוהנהלים ובכפוף לכל דין.

5. חינוך לתזונה נכונה ובריאה (פרק 5)

- 5.1. הביקורת מציינת לטובה כי בבדיקה של 8 צהרונים נמצא כי הילדים נמצאו מסביב לשולחנות נקיים בטרם התחלת הסעודה אומרים בקול רם דברי מוסר כגון "אין מסיחים בשעת הסעודה..."
- 5.2. הביקורת מציינת לטובה כי בבדיקה של 8 צהרונים נמצא כי צוות הצהרון דאג לניקיון אזור האכילה הסמוך (מטבח) ואזור האכילה עצמו טרם הגעת הילדים להתכנסות, הילדים שטפו ידיים כש אחד מהצוות מפקח על התבצעות השטיפה עם סבון ומים יחדיו. ניתן היה להבחין בסדר ובארגון במקום הגשת האוכל.
- 5.3. הביקורת המדגמית מצאה ב-7 צהרונים אכילה לפי תפריט שבועי המורכב ממנת בשר, פחמימה, ירק חם, סלט טרי ופרי. קנקני מים הונחו על שולחנות הארוחה, לא נמצאה שתיה מתוקה בכלל או הן ממתקים אחרים בפרט.
- 5.4. הביקורת מציינת לטובה כי גילי שקיות אשפה נמצאים בכל הצהרונים בהם ביקרנו.

6. פיקוח ובקרה של החברה למתנסים (פרק 6)

- 6.1. הביקורת מצאה כי בתקופת הביקורת לא בוצעו בדיקות הנוגעות לאופן הכנת המזון אצל ספקי המזון.
- 6.2. לדעת הביקורת על הרשת להקפיד ולממש את סעיף החוזה ומפעם לפעם לערוך ביקורת בין אם קבועות ובין אם פתע על אופן הכנת המזון בבית העסק עצמו בין אם על ידי עובד הרשת בעצמו ובין אם על ידי נציג אחר מטעמה לשם פיקוח אפקטיבי על קיום התחייבותיו של הספק על פי הסכם ההתקשרות ועל פי כל דין.
- 6.3. הביקורת מציינת כי במהלך הביקורת בוצעה בדיקה פנימית על ידי מנכ"ל החברה למתנסים הנכנס ביחד עם מנהלת הצהרונים ולאור ממצאי הבדיקה הוחלט על הפסקת עבודה עם אחד הספקים שלא עמד בדרישות.

7. בדיקות השירות הווטרינרי העירוני (פרק 7)

7.1. הביקורת מצאה כי על אף שבפועל מתבצעת בדיקה מדגמית ע"י וטרינר הרשות הבדיקה כוללת בדיקה מדגמית של טמפרטורת המזון והרכב והיגיינת הרכב. לא נמצא כל תיעוד לבדיקה המדגמית שנערכה בטרם חלוקת המזון בצהרונים.

7.2. הביקורת ממליצה כי ספק המזון יחתים באופן סיסטמתי את תעודות המשלוח ורק לאחר שהינן חתומות ע"י ווטרינר הרשות (המפקח) ועותק חתום ישמר במשרדי החברה למתנסים.

7.3. וטרינר הרשות ציין כי הוא פועל בהתאם לסעיף 6.2 האמור ומוודא כי שאריות המזון מפונות למיכל אשפה מרכזי, יחד עם זאת הביקורת לא מצאה תיעוד לפיקוח תברואתי שנעשה על שימוש בשאריות המזון (אי האכלת בעלי חיים, פינוי מוסדר של הפסולת וטיפול בדיווחים למקרים חריגים (במידה והיו)).

8. בדיקות מדגמיות בצהרונים (פרק 8):

הביקורת ערכה בדיקה מדגמית ב- 8 צהרונים (7 גנים ובית ספר אחד) ובדקה את נושא ההזנה.

ממצאי הביקורת יובאו להלן:

8.1. מספר מנות

8.1.1. מבדיקת הביקורת עולה כי בכל הצהרונים שנבדקו המזון הוגש בתפזורת לצלחות הילדים בגן. לא הוצג אישור מיוחד ממשרד הבריאות לאספקת המזון בתפזורת.

8.2. שינוע המזון

8.2.1. בצהרון אחד מתוך 8 שנבדקו נמצאה אריזת המזון (התרמופורט) על ריצפת החדר.

8.2.2. הביקורת ממליצה לתשומת לב גבוהה יותר על מקום הנחת הצידנית המיועד לכך.

8.3. קבלת המזון

8.3.1. הביקורת מצאה באחד מהצהרונים שנבדקו מדגמית כי החמגשיות הוצאו מהצידניות/טרמופורטים ע"י צוות הצהרון לפני הגשת האוכל ולפני הגעת הילדים, יש לשים לב שטרמופורטים לא יפתחו לפני שעת הארוחה וזאת מפאת שמירה על טמפרטורות המזון (65 מעלות צלזיוס) עד לשעת הארוחה.

8.3.2. הביקורת ממליצה לרענן את צוות העובדים בצהרון תוך כדי הקפדה ושמירה על המזון מרגע הגעתו כולל זמן שהותו בחדר ועד תחילת הארוחה.

8.3.3. הביקורת מציינת לטובה כי בצהרונים בהם ישנם ילדים בעלי צרכי תזונה ייחודיים משתמשים בשילוט בחדרי הארוחה, כשהשלטים מונחים בכניסות לגנים, בכתב גדול בהיר וברור.

8.3.4. מבדיקת הביקורת עולה כי מלפפונים חתוכים (מנת ירק טרי) הגיעו בקופסא אטומה שלא נשמרו בקירור עד לרגע הסעודה כנדרש בהנחיות.

8.4. תפריט ורכיבים תזונתיים

8.4.1. בבדיקתנו לא נמצא אוכל מעובד שהוגש לילדי הצהרונים.

8.4.2. לביקורת הוצג תפריט שבועי, אולם חרף בקשת הביקורת להציג תפריטים משבועות קודמים עד לרגע כתיבת שורות אלו לא הוצגו תפריטים שבועיים משבועות קודמים ולפיכך הביקורת מנועה מלקבוע כי המזון עומד בתנאי המגוון הדרושים.

8.4.3. הביקורת מצאה כי בזמן הגשת האוכל עובדות הצהרון הגישו את האוכל ללא כפפות, כמו כן נמצא כי כלי ההגשה הינם כלים השייכים למוסד החינוכי ולא סופקו כלי הגשה על ידי ספק המזון. יש לבדוק מול ספק המזון את קבלת הפריטים הללו לצורך העלאת נושא היגיינה וניקיון.

9. טיפול באוכלוסיות רגישות (פרק 9)

לא נמצאו הערות בתחום זה.

10. טיפול בתלונות תושבים ותיקון ליקויים (פרק 10)

10.1. בשיחת פתיחה שקיימה הביקורת עם נציגי הרשת נמסר כי אין אדם המרכז את התלונות ומבצע מעקב אחר תיקון הליקויים אלא שלרוב התלונות מגיעות לאחת מהמרכזות שמרכזות את נושא ההזנה בבתי הספר ובצהרונים (בהתאמה) בין אם על ידי הפנייתם מההורים ישירות ממוקד התלונות של הרשות או כל דרך אחרת והם מטפלות בלונה במקום.

10.2. הביקורת ממליצה כי נושא תלונות הציבור ימוסד ויעוגן כך שיהיה אדם שירכז את התלונות המגיעות ויעקב אחר אופן הטיפול והפקת הלקחים, כמו כן יש להקפיד כי דרכי יצירת הקשר לטיפול בתלונות כאמור יפורסמו לציבור ויהיו נגישים לכל.

10.3. הביקורת ממליצה לערוך תאום ציפיות מדי שנה עם ההורים בנוגע להספקת המזון, לחשוף את ההורים לדילמות והחלטות חדשות, להיות קשובים לתלונות בין אם הערות לשיפור ובין אם הערות לשימור ולהתייחס בהתאם, רצוי לרכז הכל בידי עובד אחד מהרשת למתנ"סים.

11. פרסום ושקיפות (לוחות מודעות בגנים, דואר, מיילים, אתר האינטרנט ועוד)

(פרק 11)

11.1. באתר האינטרנט של החברה העירונית למתנ"סים לא פורסמו פרטים על בעלי התפקידים הרלוונטיים בחברה, ולמעשה נראה שהאתר אינו פעיל מזה מספר שנים. ההודעה האחרונה המופיע בעדכונים נכון ליום 2.9.15 עוסקת בשליחת מכתבים לראש הממשלה בעניין גלעד שליט עוד משנת 2011.

11.2. מבדיקת הביקורת עולה כי הספק ו/או רשת המתנסים בקריית ביאליק לא פרסמו את הרכב המזון ואת ערכו התזונתי.

11.3. הביקורת ממליצה לפרסם באתר העירייה ובאתר של רשת המתנסים את התפריט השבועי לרבות: הרכב המזון וערכו התזונתי כל תחילת שנת לימודים.

12. בדיקות מעבדה: דוח תזונה בגן נרקיסים ובי"ס קדימה - קריית ביאליק (פרק

(12)

12.1. בתאריך 13.10.15 נציג חב' ביו קאר דגם ובדק בשעת הצהריים מתוך מיכלים אטומים ארוחות צהריים מבית ספר קדימה ומגן נרקיסים בקריית ביאליק אשר הוכנו בקייטרינג "מ.י". הארוחות נבדקו למידת התאמתן לדרישות הרלוונטיות בחוזר ראש שירותי בריאות הציבור משרד הבריאות מתאריך 29.6.2015 דרישות אשר עוסקות בהיבטים תזונתיים ותברואיים של המזון המסופק לצהרונים בבתי הספר וגני הילדים.

12.2. הבדיקות העלו כי :

12.2.1. יש להקפיד כי האריזות מגיעות סגורות וחתומות.

12.2.2. לשפר את תנאי הטמפ' של אספקת המנות.

12.2.3. לגוון את הירק הטרי בצבעי ירק שונים.

12.2.4. להוריד למחצית את כמות המלח במוצרים.